

7. december 2016

**Specialkonsulent**

**William S. Andersen**

# SEKTORANALYSER FOR 4 ØKOLOGISKE DRIFTSGRENE

Den Europæiske Landbrugsfond for Udvikling af Landdistrikterne:  
Danmark og Europa investerer i landdistrikterne



Miljø- og Fødevarerministeriet  
NaturErhvervstyrelsen

**LDP 2020**



Den Europæiske Landbrugsfond  
for Udvikling af Landdistrikterne

Se EU-Kommissionen, Den Europæiske Landbrugsfond for Udvikling af Landdistrikterne



# DAGSORDEN

## Kl. 13.30      **Sektoranalyser for 4 økologiske driftsgrene**

### 1. Landmandsperspektiv

- potentialer og udfordringer i økologisk landbrugsproduktion?

### 2. Rådgiverperspektiv

- hvilke krav stiller det til os i den strategiske rådgivning?

## Kl. 14.20      **Nye analyser i 2017**

1. Ønsker til form og indhold – Hvordan får I dem bedst i arbejde?
2. Ønsker til nye analyser – Hvilke emner er også relevante?

## Kl. 14.55      **Afslutning**



Foto: Camilla Kramer

# GÆLDS-/INDTJENINGSANALYSE AF ØKOLOGISK OG KONVENTIONEL MÆLKEPRODUKTION

## Analyse: NRG/EBITDA

Den Europæiske Landbrugsfond for Udvikling af Landdistrikterne:  
Danmark og Europa investerer i landdistrikterne



Miljø- og Fødevareministeriet  
NaturErhvervstyrelsen



Den Europæiske Landbrugsfond  
for udvikling af Landdistrikterne

LDP 2020



**SEGES**

Økonomi & Virksomhedsledelse

# HVAD OPTAGER KREDITGIVER MEST

- Hvad er indtjeningen 2.000.000
- Hvor meget restgæld 40.000.000
- Benchmarking 20 år

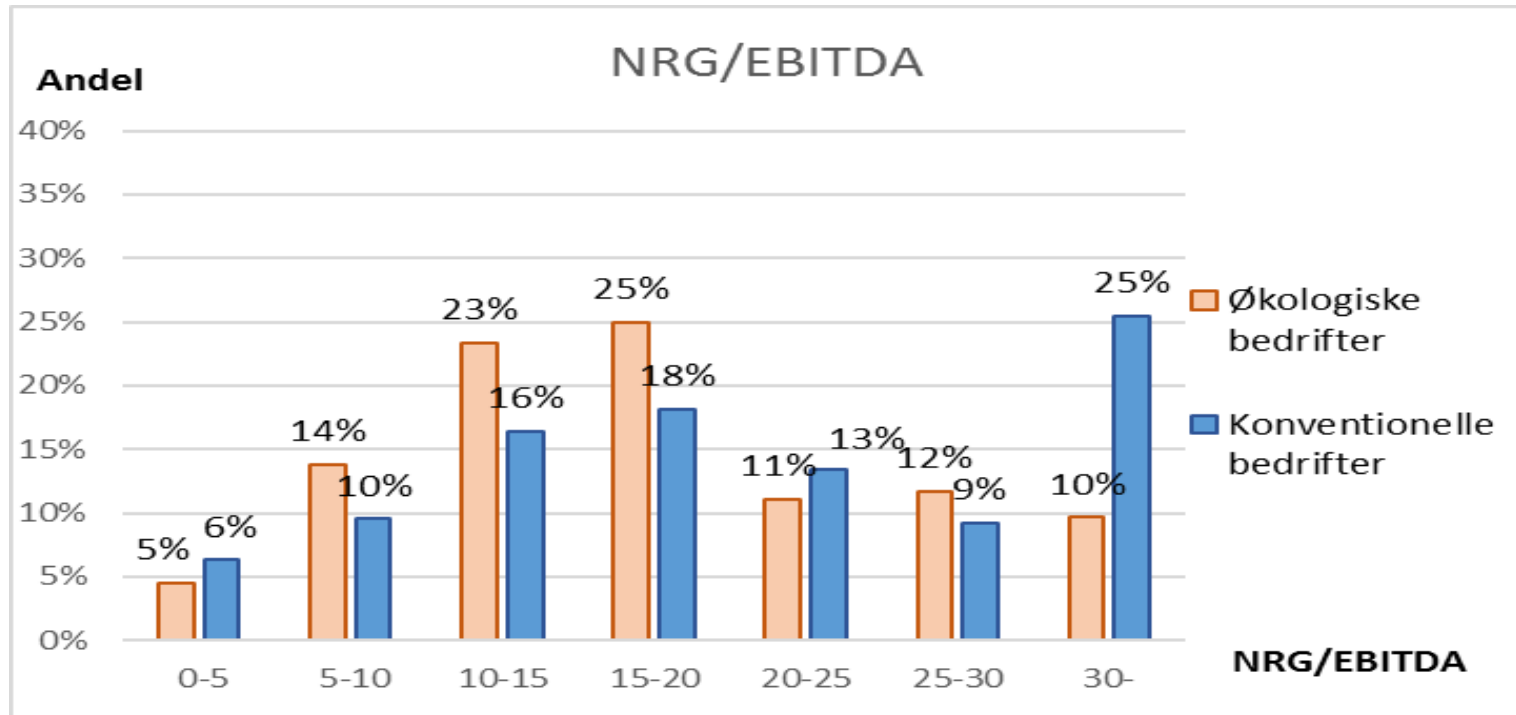
# ANALYSE AF GÆLD OG INDTJENING VED MÆLKEPRODUCENTER

- Denne analyse fokuserer på, hvor gældstung en virksomhed er set i forhold til den indtjeningsevne, den pågældende virksomhed har.
- Der benyttes et nøgletal, NRG/EBITDA, som meget kort fortalt viser, hvor mange år virksomheden skal bruge for at betale sin samlede gæld med det pågældende indtjeningsniveau.

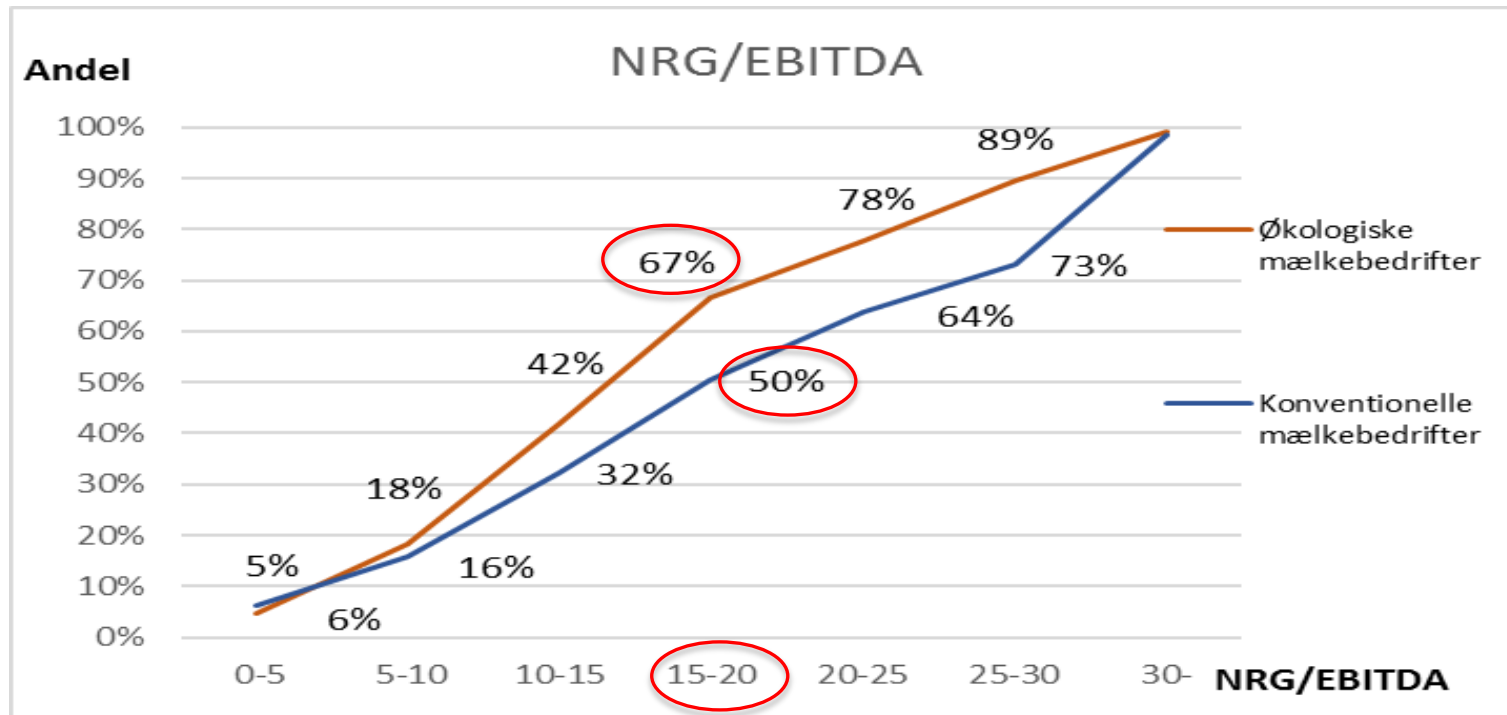
# VARIABLENERNE NRG/EBITDA

- $NRG = \text{Realkreditgæld} + \text{Bankgæld} + \text{Anden rentebærende gæld}$  (Ingen forrentningskrav til EK)
- $EBITDA = \text{Resultat før renter, skat og af-/nedskrivninger} + \text{EU-støtte}$

# NRG/EBITDA, ØKOLOGISK OG KONVENTIONEL MÆLKEPRODUKTION



# 67 % AF ALLE ØKOLOGISKE MÆLKEPRODUCENTER KAN AFDRAGE GÆLDEN PÅ UNDER 20 ÅR





# FORUDSÆTNINGER

- Priser justeres til langsigtshiveauer:
  - Mælkepris: 2,70 kr. plus økotillæg på 0,75 kr.
- Renter inkl. omkostninger:
  - Realkredit variabel 2,60-2,70 pct.
  - Realkredit fast 4,50 pct.
  - Bank 6,25 pct.
  - Kassekredit 7,75 pct.
- Afdragsfrihed på jord- og besætningsværdi
- EU-støtte ifølge CAP2020
- Aktiver står til bogførte værdier



Foto: Camilla Kramer

# PRODUKTIONSØKONOMI ØKOLOGI

## Analyse: RØD, GUL, GRØN

Den Europæiske Landbrugsfond for Udvikling af Landdistrikterne:  
Danmark og Europa investerer i landdistrikterne



Miljø- og Fødevareministeriet  
NaturErhvervstyrelsen



Den Europæiske Landbrugsfond  
for udvikling af Landdistrikterne



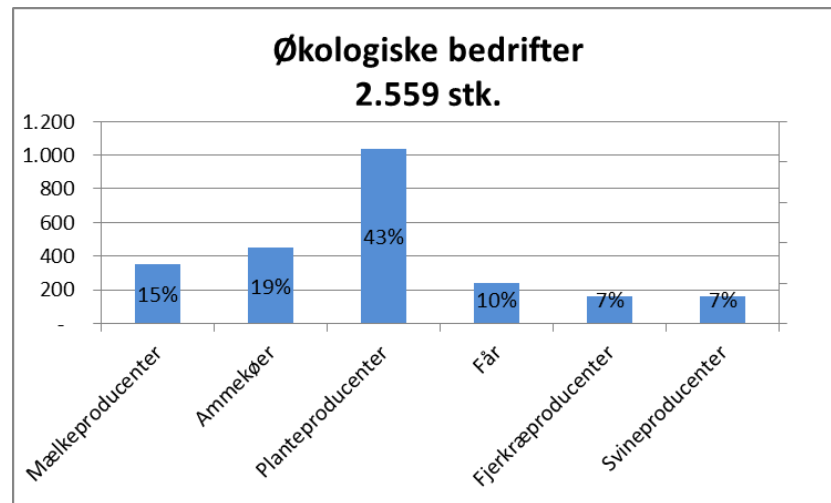
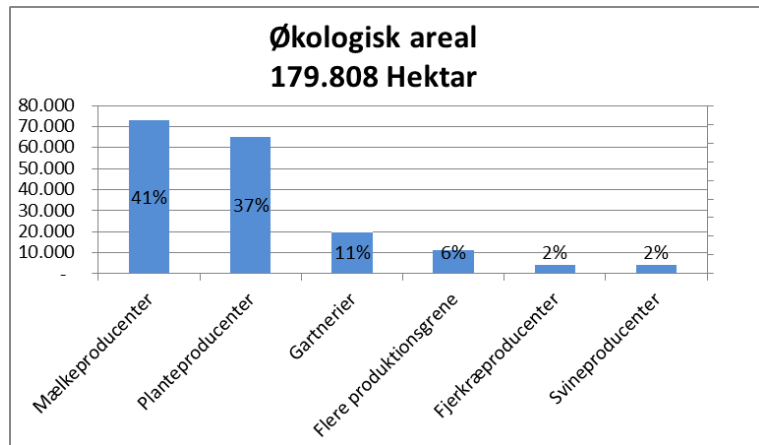
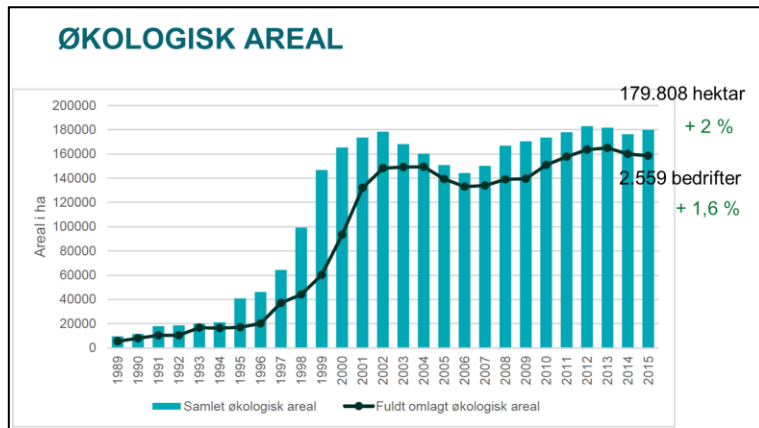
LDP 2020



**SEGES**

Økonomi & Virksomhedsledelse

# DANSK ØKOLOGI



# TRAFIKLYSANALYSE - ALLE DRIFTSGRENE

## Konventionel produktion

2014 regnskabstal				
Overskudsgrad	< 10%	10 til 25%	Over 25%	I alt
Gældspct.				
0 til 60%	5%	7%	56%	68%
60 til 80%	5%	3%	9%	17%
80 til 100%	5%	1%	4%	10%
Over 100%	2%	0%	2%	5%
I alt	17%	12%	71%	100%

Alle ejendomme med skatteregnskab samt skatteregnskab og årsrapport

Konventionel produktion	
Planteproduktion	16.697
Mælkeproduktion	2.684
Rest svin og fjerkræ	4.816
I alt	24.197

Konventionel: 72 pct. grønne segment

Økologi: 64 pct. grønne segment

15 pct. røde segment

22 pct. røde segment

## Økologisk produktion

2014 regnskabstal				
Overskudsgrad	< 10%	10 til 25%	Over 25%	I alt
Gældspct.				
0 til 60%	4%	9%	45%	58%
60 til 80%	6%	8%	10%	24%
80 til 100%	7%	2%	3%	12%
Over 100%	3%	1%	3%	7%
I alt	19%	19%	62%	100%

Alle ejendomme med skatteregnskab samt skatteregnskab og årsrapport

Økologisk produktion	
Planteproduktion	601
Mælkeproduktion	282
Rest svin og fjerkræ	71
I alt	954

# TRAFIKLYSANALYSE - PLANTEPRODUKTION



## Konventionel produktion

2014 regnskabstal				
Overskudsgrad	< 10%	10 til 25%	Over 25%	I alt
Gælds pct.				
0 til 60%	4%	6%	69%	78%
60 til 80%	2%	2%	10%	14%
80 til 100%	1%	1%	4%	6%
Over 100%	0%	0%	2%	3%
I alt	7%	9%	84%	100%

Alle planteproducenter med skatteregnskab samt skatteregnskab og årsrapport

Konventionel: 85 pct. grønne segment

Økologi: 78 pct. grønne segment

6 pct. røde segment

10 pct. røde segment

## Økologisk produktion

2014 regnskabstal				
Overskudsgrad	< 10%	10 til 25%	Over 25%	I alt
Gælds pct.				
0 til 60%	4%	7%	57%	68%
60 til 80%	3%	3%	14%	20%
80 til 100%	1%	1%	5%	7%
Over 100%	0%	1%	4%	5%
I alt	8%	11%	80%	100%

Alle planteproducenter med skatteregnskab samt skatteregnskab og årsrapport

## Konventionel produktion

Planteproduktion	16.697
Mælkeproduktion	2.684
Rest svin og fjerkræ	4.816
I alt	24.197

## Økologisk produktion

Planteproduktion	601
Mælkeproduktion	282
Rest svin og fjerkræ	71
I alt	954

# TRAFIKLYSANALYSE - MÆLKEPRODUKTION



Konventionel produktion				
2014 regnskabstal				
Overskudsgrad	< 10%	10 til 25%	Over 25%	I alt
Gælds pct.				
0 til 60%	7%	11%	22%	41%
60 til 80%	12%	8%	4%	24%
80 til 100%	17%	4%	1%	23%
Over 100%	11%	1%	1%	13%
I alt	48%	25%	27%	100%

Alle mælkeproducenter med skatteregnskab samt skatteregnskab og årsrapport

Konventionel produktion	
Planteproduktion	16.697
Mælkeproduktion	2.684
Rest svin og fjerkræ	4.816
I alt	24.197

Konventionel: 37 pct. grønne segment

Økologi: 40 pct. grønne segment

46 pct. røde segment

39 pct. røde segment

Økologisk produktion				
2014 regnskabstal				
Overskudsgrad	< 10%	10 til 25%	Over 25%	I alt
Gælds pct.				
0 til 60%	3%	12%	24%	39%
60 til 80%	11%	16%	4%	32%
80 til 100%	16%	4%	1%	21%
Over 100%	7%	1%	0%	9%
I alt	38%	33%	29%	100%

Alle mælkeproducenter med skatteregnskab samt skatteregnskab og årsrapport

Økologisk produktion	
Planteproduktion	601
Mælkeproduktion	282
Rest svin og fjerkræ	71
I alt	954

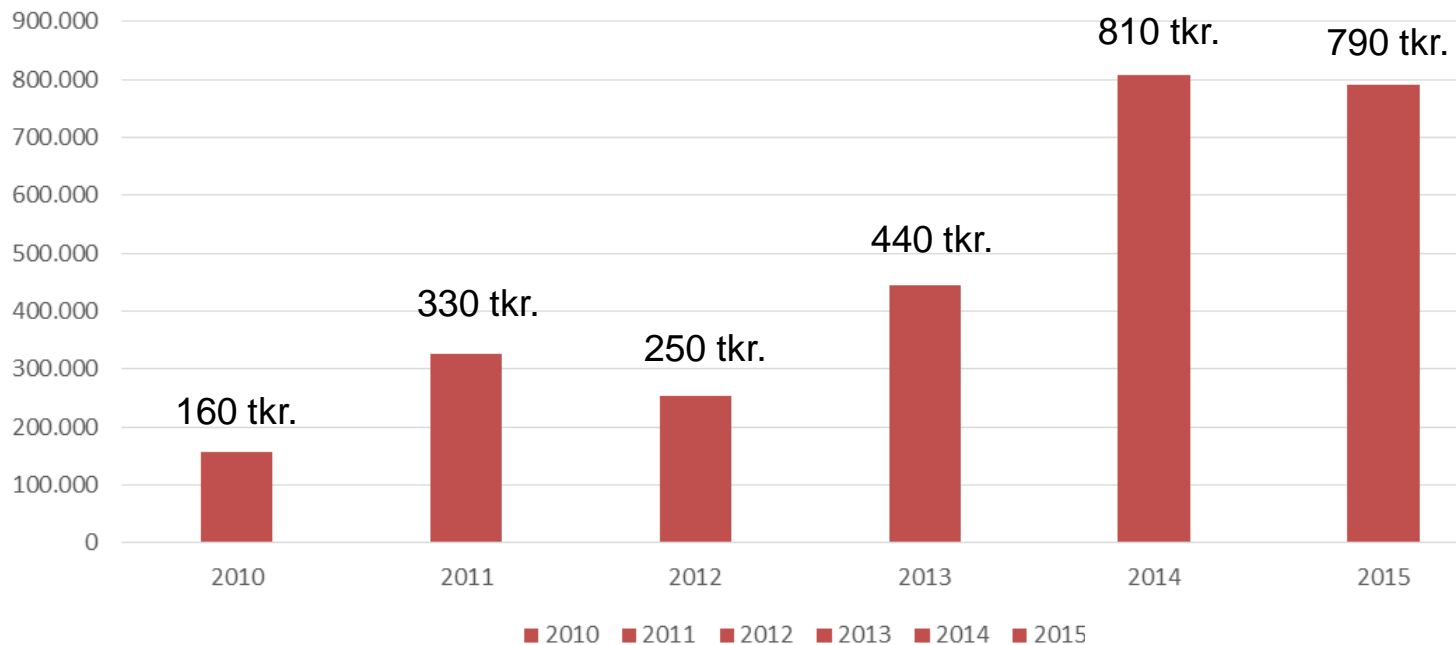


Foto: Camilla Kramer

# INDTJENINGSEVNEN VED ØKOLOGISK MÆLKEPRODUKTION

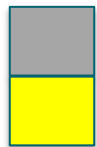
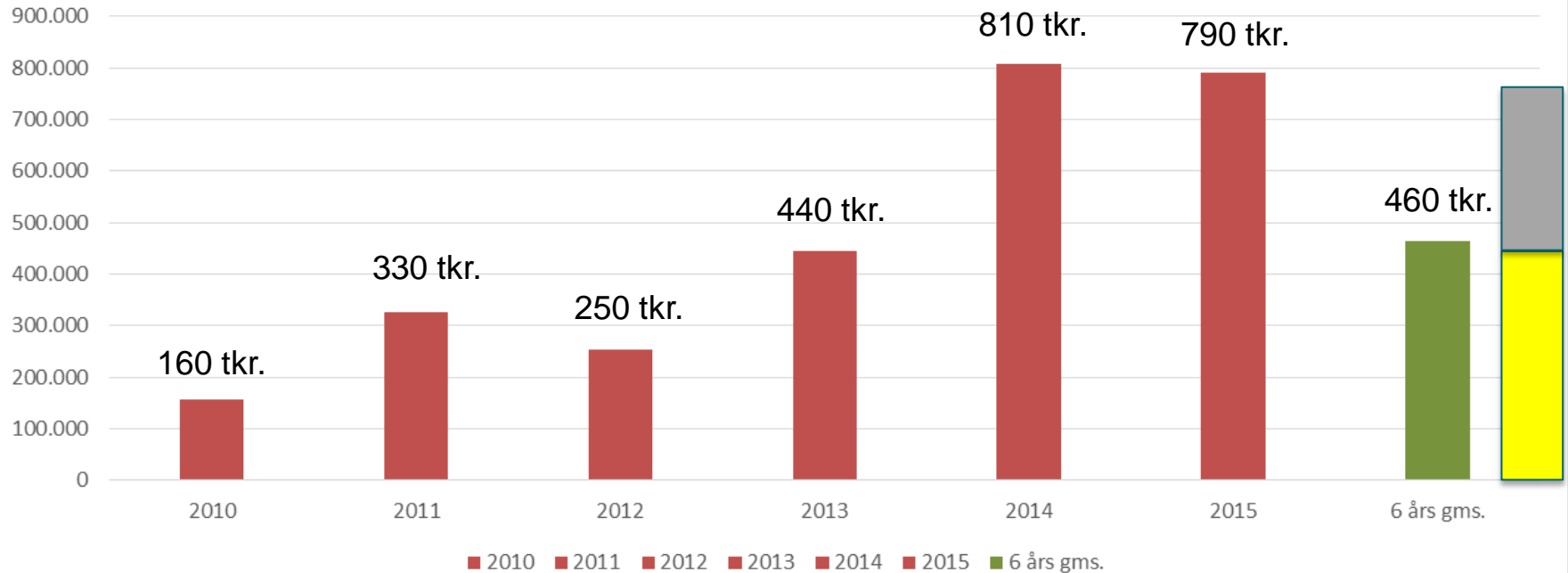
# INDTJENINGSEVNEN VED ØKOLOGISK MÆLKEPRODUKTION

Driftsresultat for heltids mælkeproducenter  
i perioden 2010-2015





## Driftsresultat for heltids mælkeproducenter i perioden 2010-2015

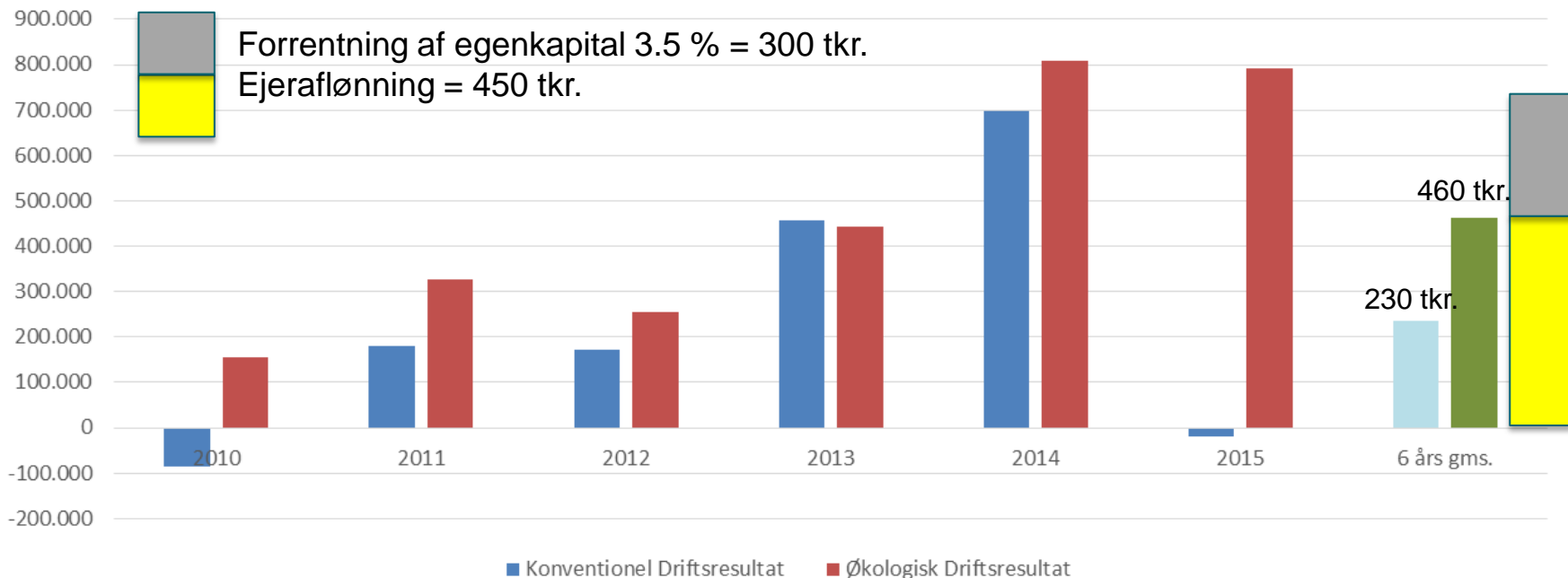


Forrentning af egenkapital 3.5 % = 300 tkr.

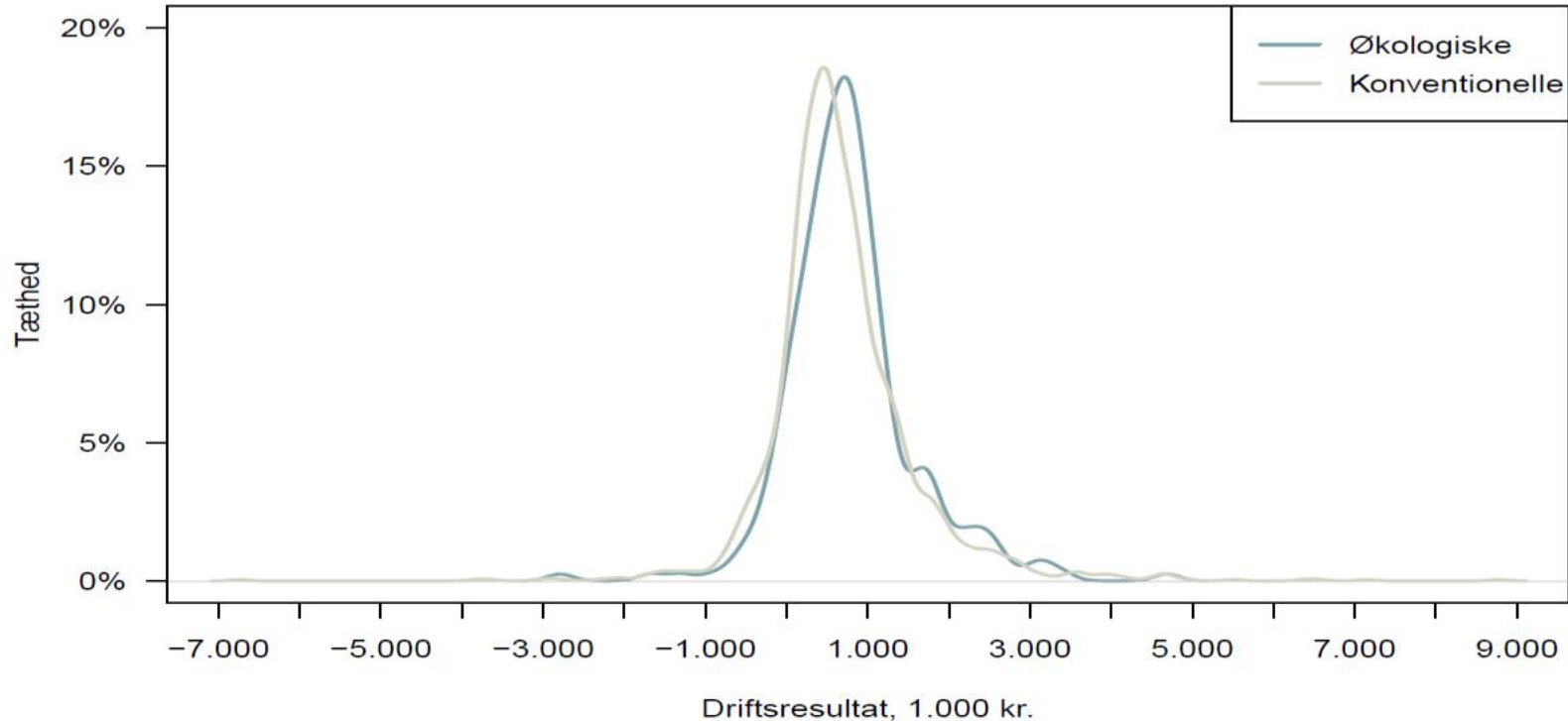
Ejeraflønning = 450 tkr.

# INDTJENINGSEVNEN VED ØKOLOGISK OG KONVENTIONEL MÆLKEPRODUKTION

Driftsresultat for heltids mælkeproducenter  
i perioden 2010-2015

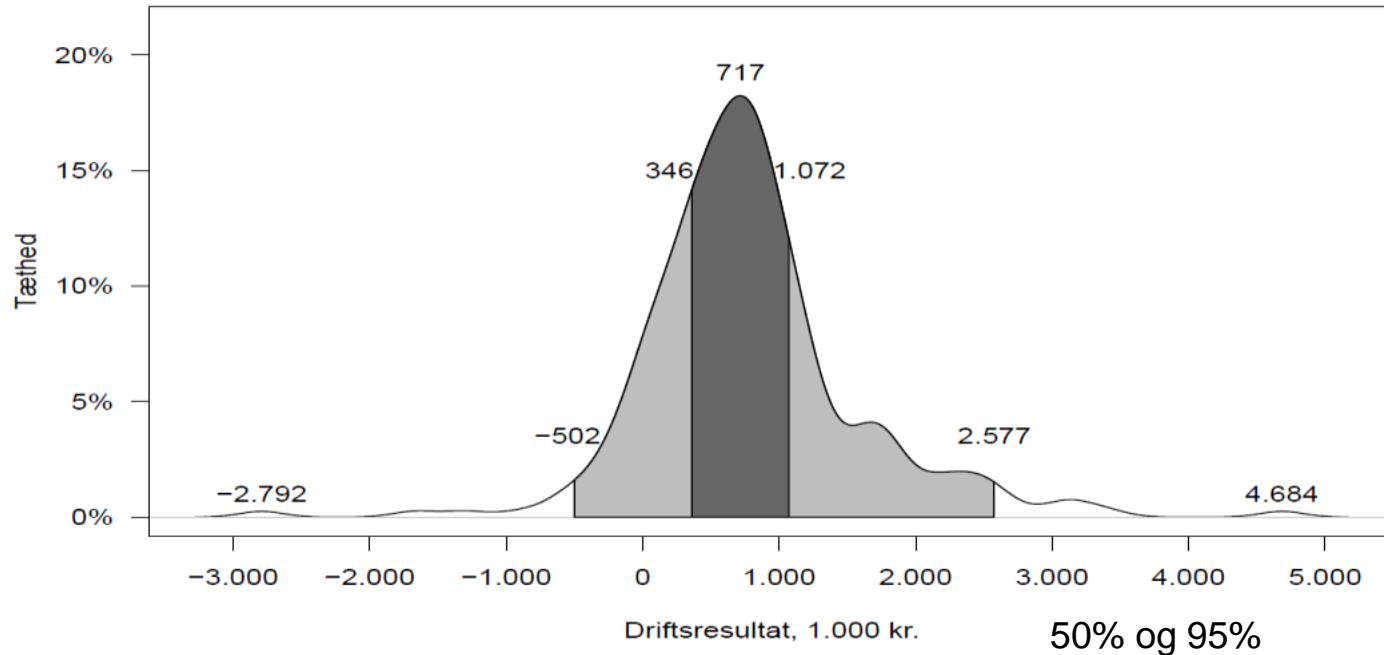


# SPREDNING VED ØKOLOGISK OG KONVENTIONEL MÆLKEPRODUKTION



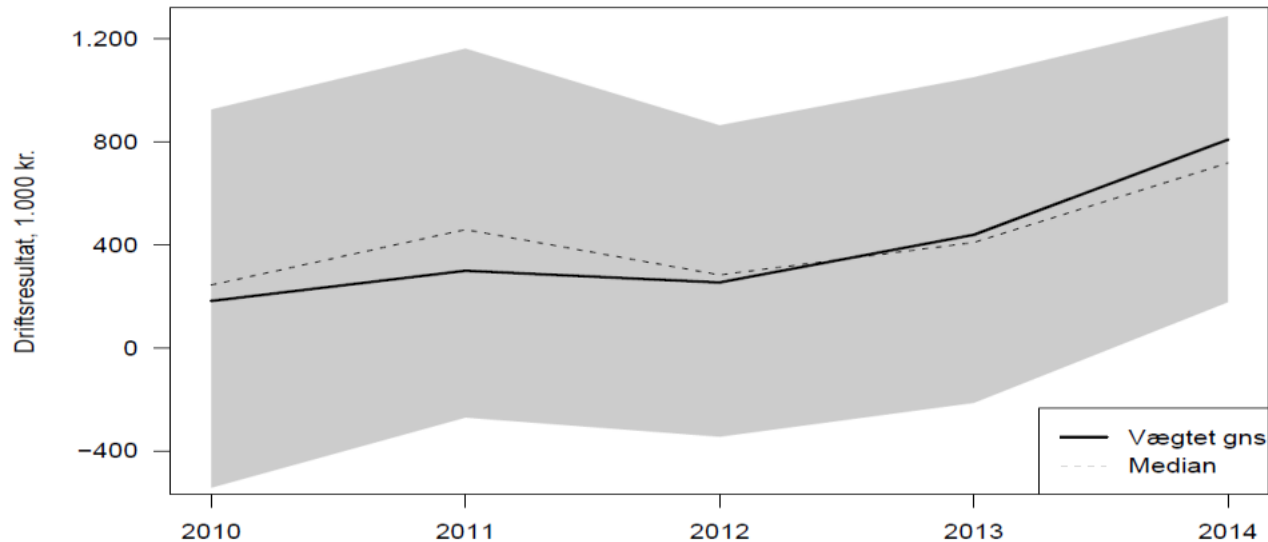
# SPREDNING VED ØKOLOGISK MÆLKEPRODUKTION

Figur 8: Spredning i driftsresultat for økologiske mælkeproducenter, 2014



# SPREDNING VED ØKOLOGISK MÆLKEPRODUKTION

Figur 7: Spredning i driftsresultatet i perioden 2010-2014



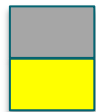
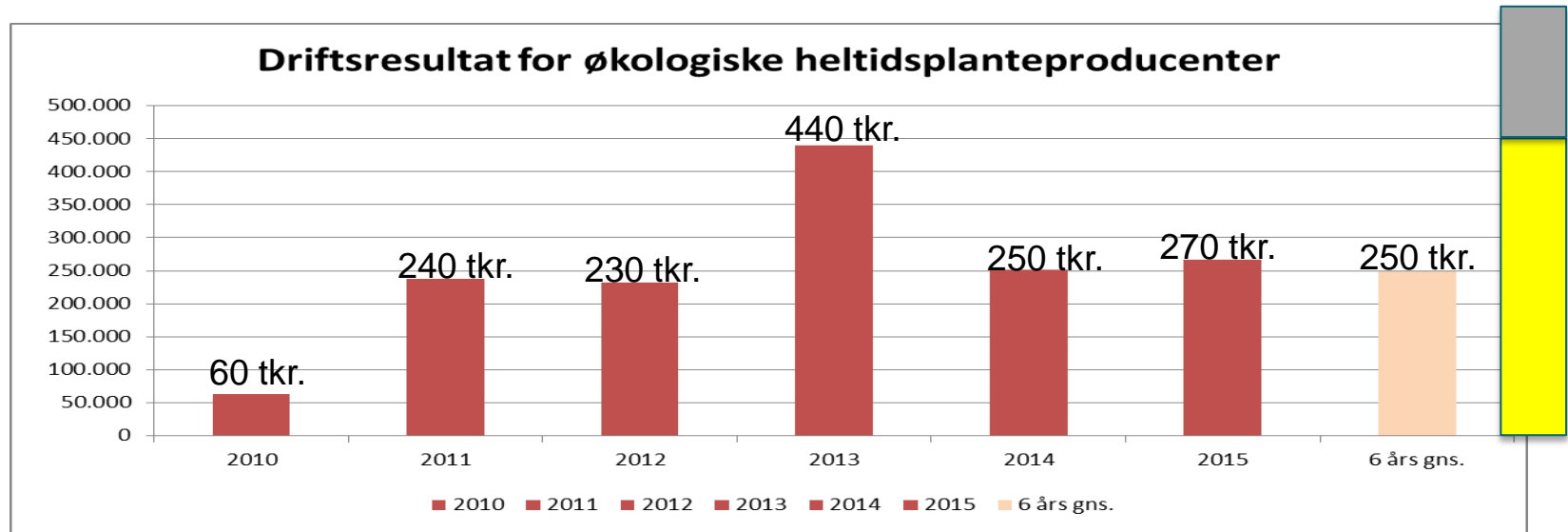
Anm.: Driftsresultatet er målt i faste priser med 2014 som udgangspunkt. Det grå felt angiver spredningen for 66% af de økologiske mælkeproducenter.

Kilde: Økonomidatabasen, SEGES.



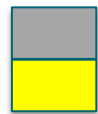
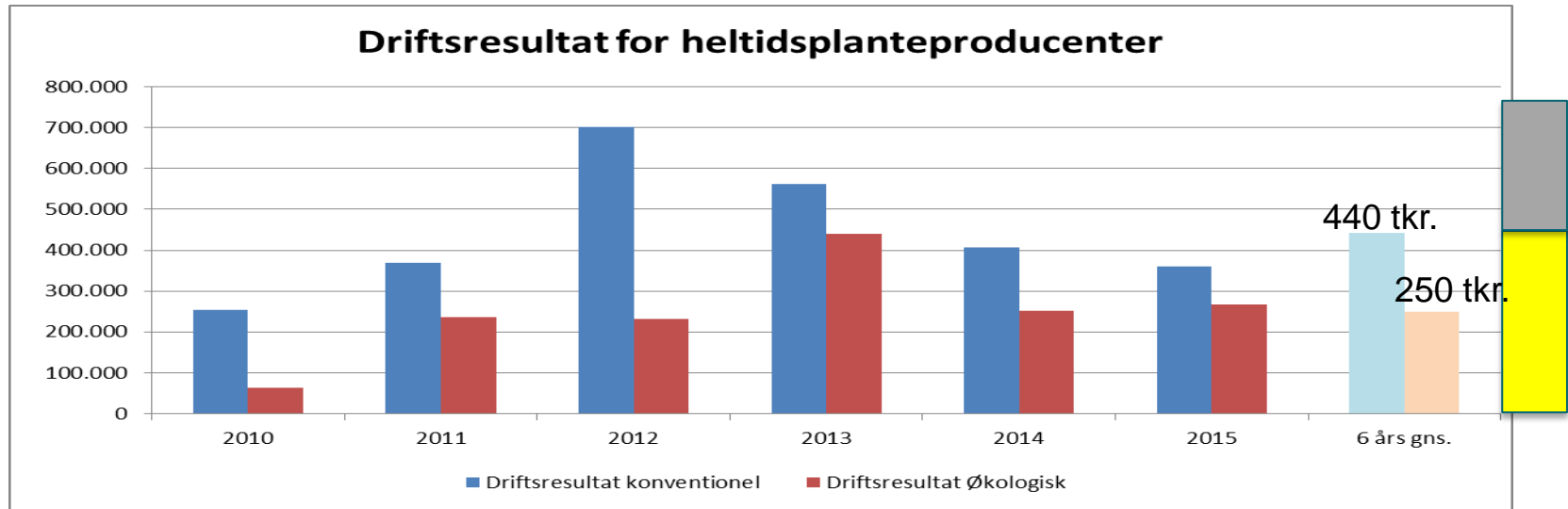
## INDTJENINGSEVNEN VED ØKOLOGISK PLANTEPRODUKTION

# INDTJENINGSEVNNEN VED ØKOLOGISK PLANTEPRODUKTION



Forrentning af egenkapital 3.5 % = 300 tkr.  
Ejeraflønning = 450 tkr.

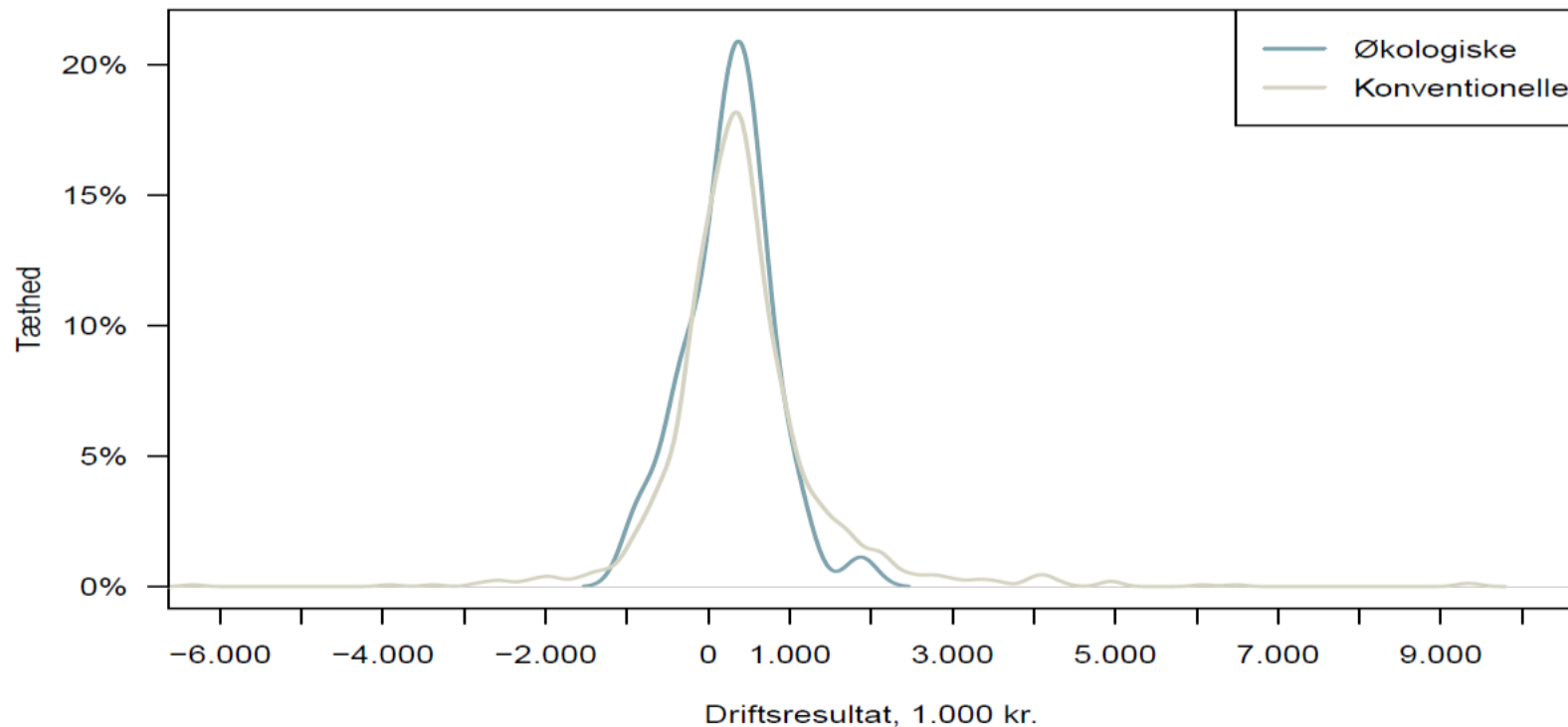
# INDTJENINGSEVNEEN VED ØKOLOGISK PLANTEPRODUKTION



Forrentning af egenkapital 3.5 % = 300 tkr.  
Ejeraflønning = 450 tkr.

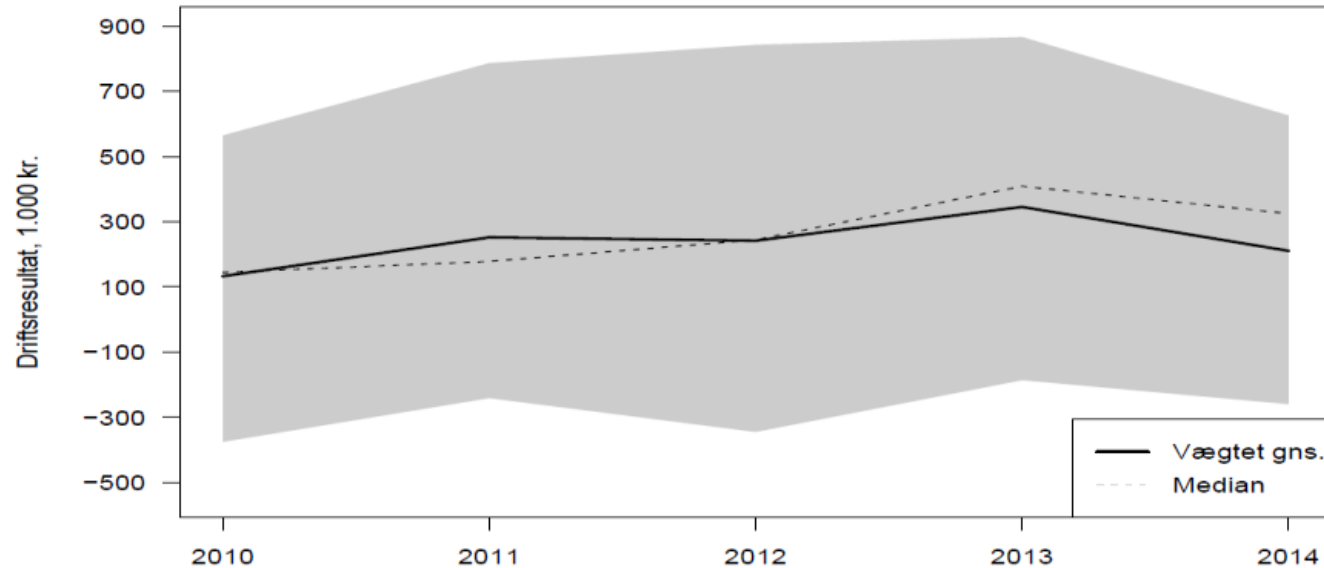


# SPREDNING VED ØKOLOGISK OG KONVENTIONEL PLANTEPRODUKTION



# SPREDNING VED ØKOLOGISK OG KONVENTIONEL PLANTEPRODUKTION

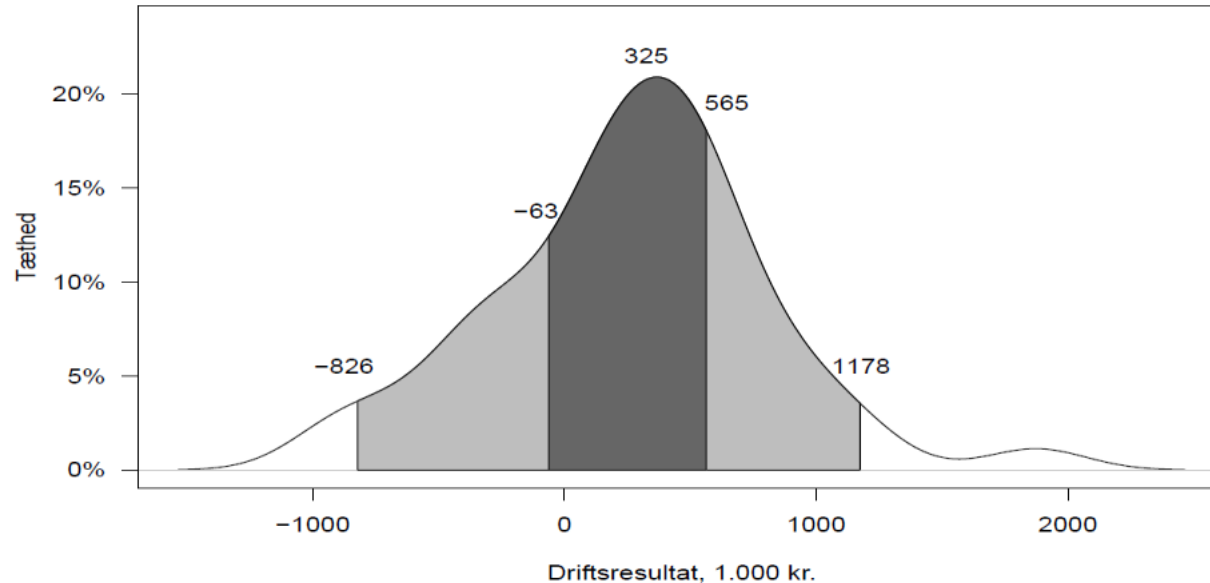
Figur 4: Spredning i driftsresultatet i perioden 2010-2014



Anm.: Driftsresultatet er målt i faste priser med 2014 som udgangspunkt. Det grå felt angiver spredningen for 66% af de økologiske planteproducenter.  
Kilde: Økonomidatabasen, SEGES.

# SPREDNING VED ØKOLOGISK PLANTEPRODUKTION

Figur 5: Spredning i driftsresultat for økologiske planteproducenter, 2014



Anm.: Data er uvejlet. Det lysgrå felt dækker 95% af de inkluderede bedrifter, mens det mørkegrå felt dækker 50% af de inkluderede bedrifter.  
Kilde: Økonomidatabasen, SEGES.

50% og 95% **SEGES**

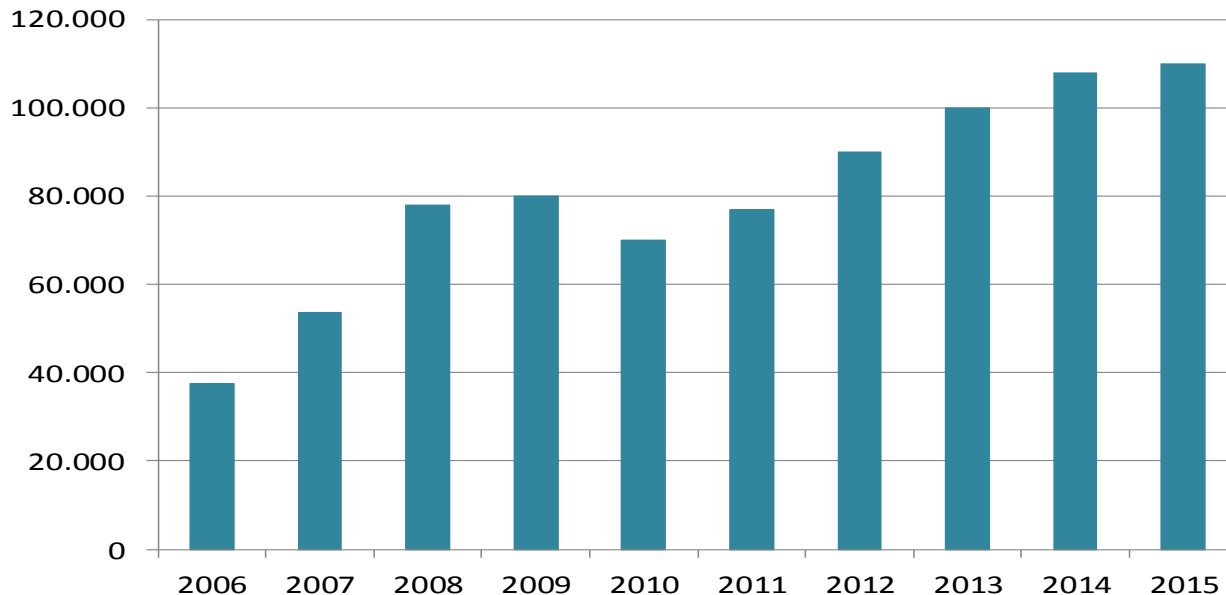


# Økologisk svineproduktion

- I 2015 slagtede Friland omkring 110.000 grise
- Øger produktionen med 15-20 pct. pr. år i de kommende år.
- Økologitillæg er 19,10 kr./kg pr. december 2016
- Salg i danske butikker steget 28 pct. i 2015

# FRILAND: ØKOLOGISKE SLAGTESVIN

Antal svin



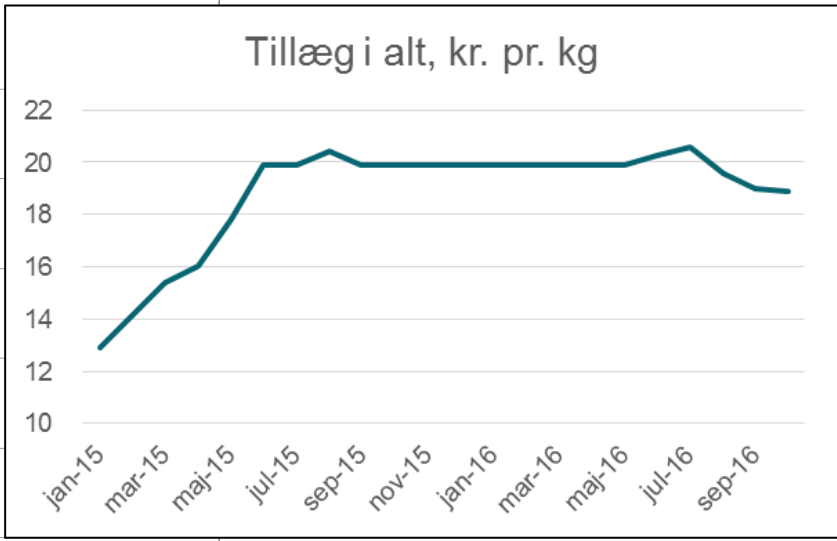
Friland slakter omkring 85-90% af alle økologiske svin i Danmark  
Økologiske svin udgjorde ca. 0,5% af alle svineslagtninger i 2015

Kilde: Friland

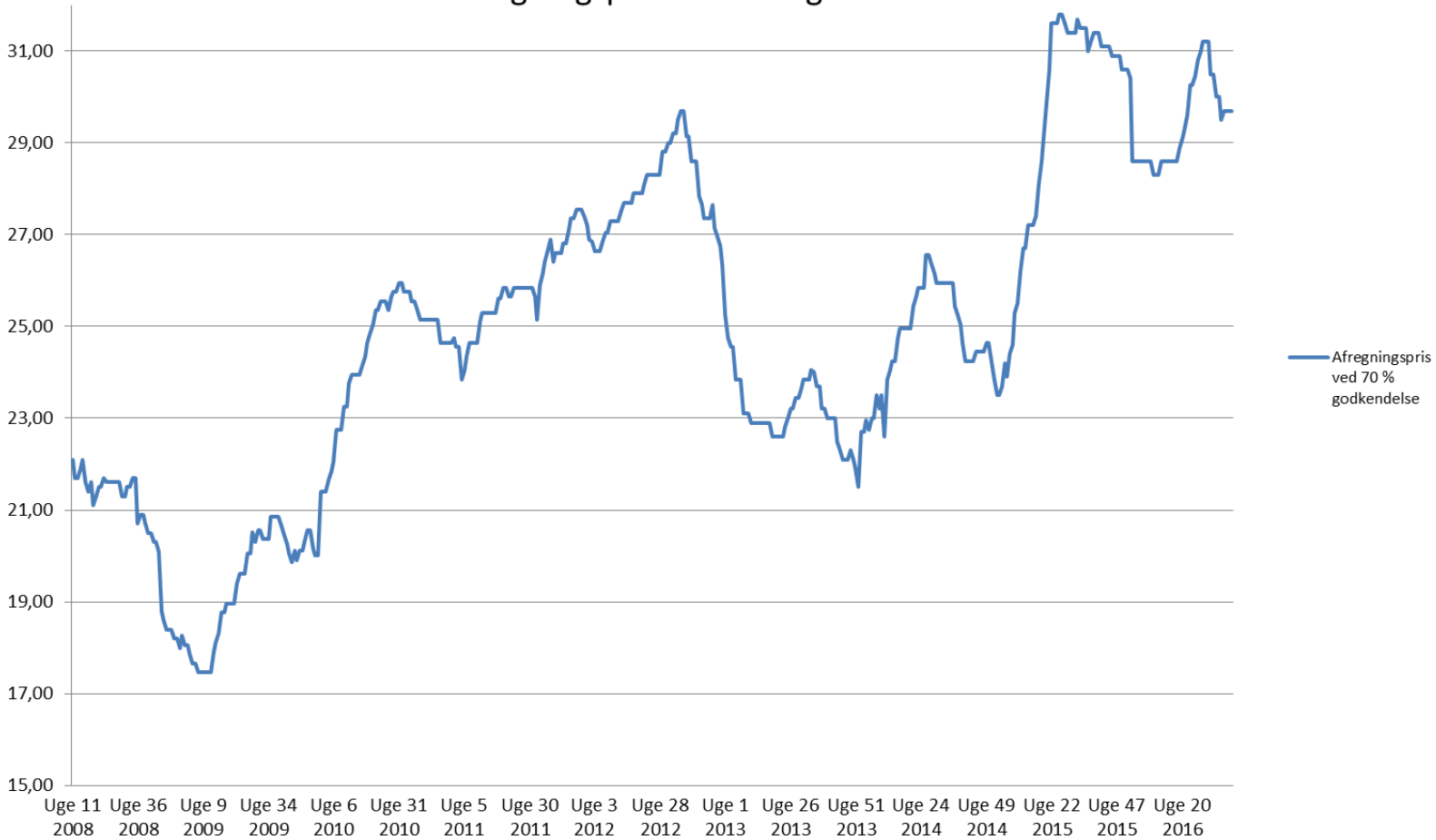
### Markeds tillæg - økologiske grise



### Tillæg i alt, kr. pr. kg

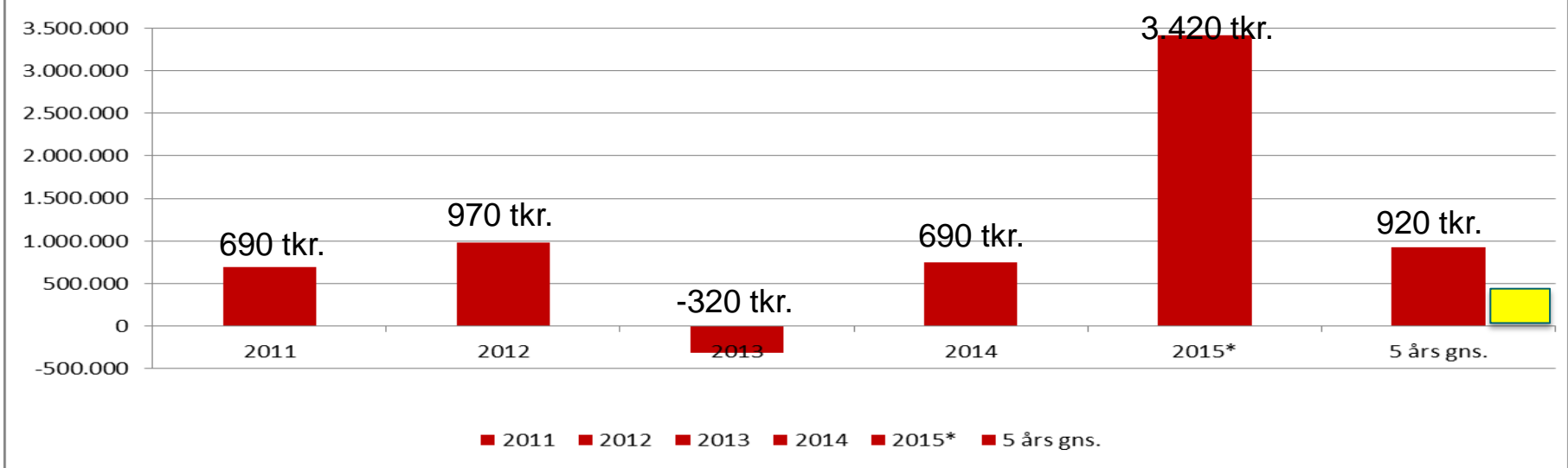


## Afregningspris ved 70 % godkendelse



# INDTJENINGSEVNEEN VED ØKOLOGISK OG KONVENTIONEL SVINEPRODUKTION

## Driftsresultat for økologiske svineproducenter



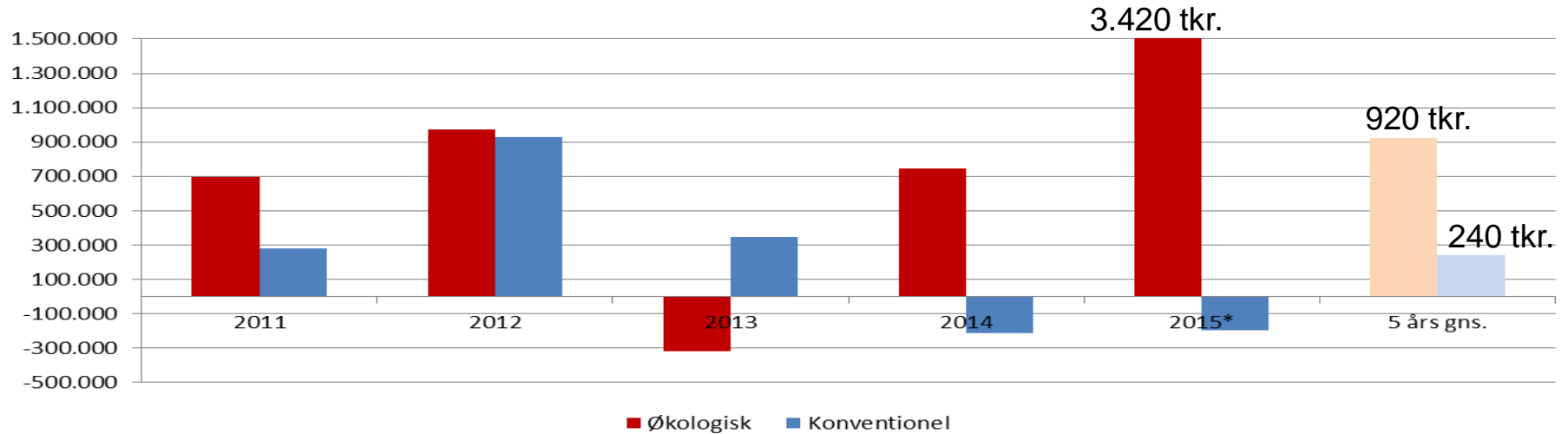
\* Foreløbige resultater

■ Ejeraflønning = 450 tkr.

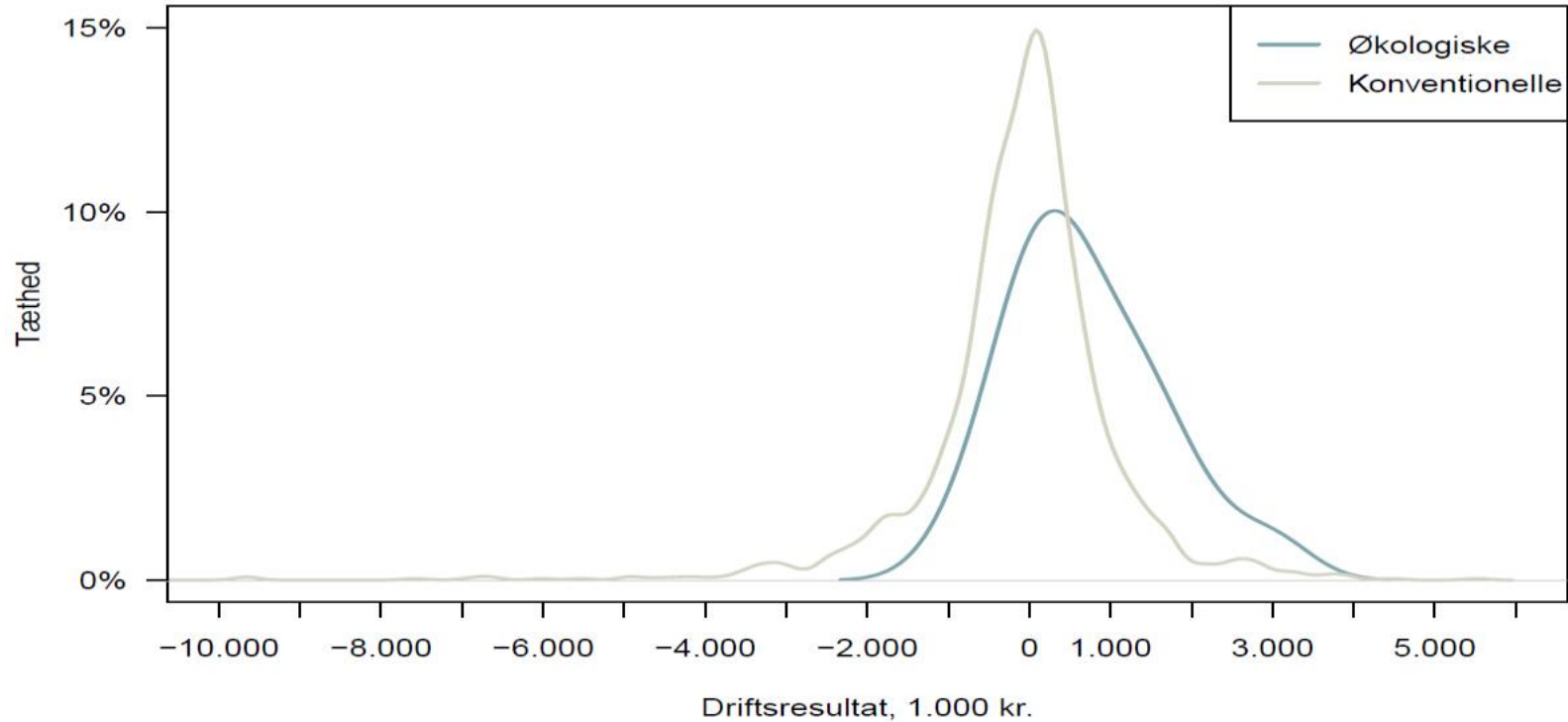


# INDTJENINGSEVNEN VED ØKOLOGISK OG KONVENTIONEL SVINEPRODUKTION

## Driftsresultat for svineproducenter

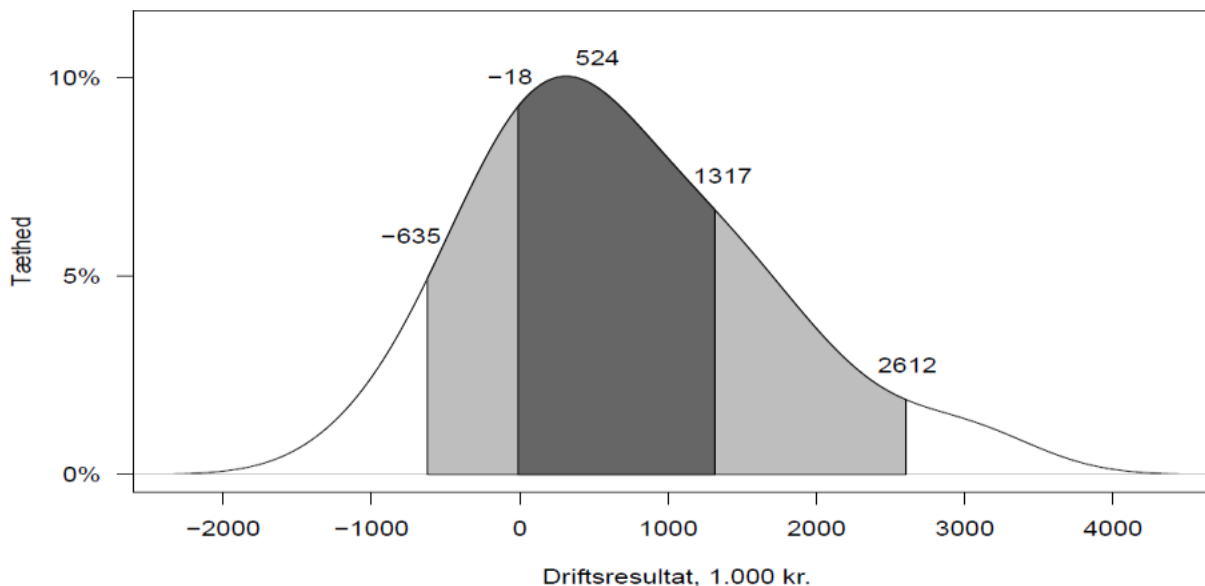


# SPREDNING VED ØKOLOGISK OG KONVENTIONEL SVINEPRODUKTION



# SPREDNING VED ØKOLOGISK SVINEPRODUKTION

Figur 7: Spredning i driftsresultat for økologiske svineproducenter, 2014



Anm.: Data er uvejet. Det lysgrå felt dækker 95% af de inkluderede bedrifter, mens det mørkegrå felt dækker 50% af de inkluderede bedrifter.

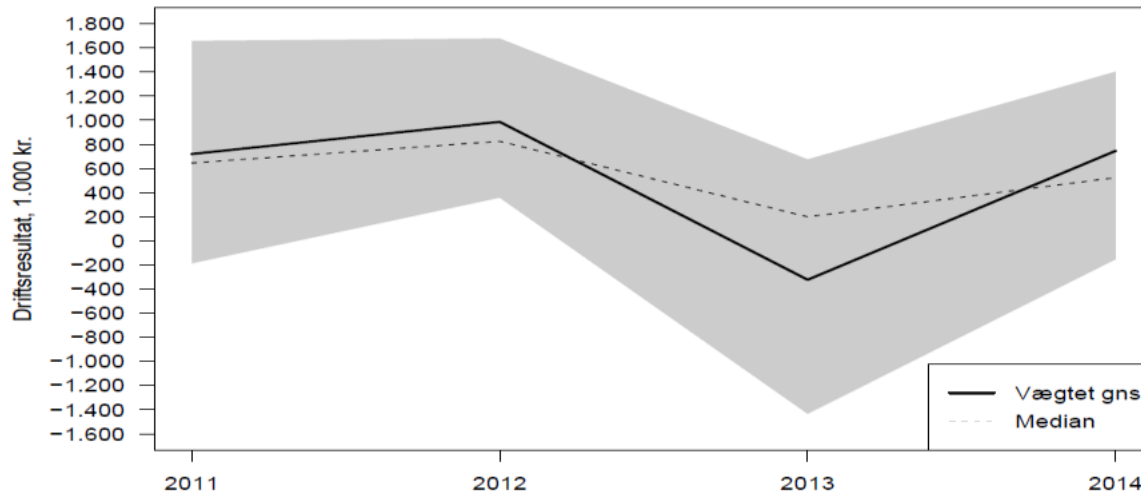
Kilde: Økonomidatabasen, SEGES.

50% og 95%

SEGES

# SPREDNING VED ØKOLOGISK SVINEPRODUKTION

Figur 6: Spredning i driftsresultatet i perioden 2011-2014



Anm.: Driftsresultatet er målt i faste priser med 2014 som udgangspunkt. Det grå felt angiver spredningen for 66% af de økologiske svineproducenter.

Kilde: Økonomidatabasen, SEGES.

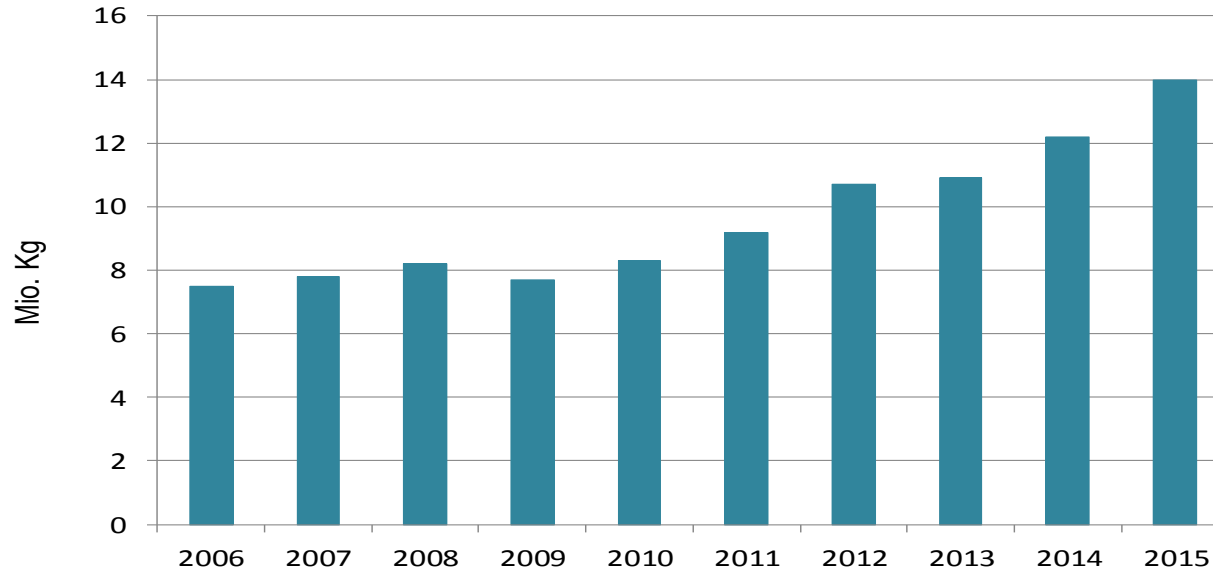


Foto: Tomas B. F. Nørfelt

## ØKOLOGISK ÆG- OG FJERKRÆPRODUKTION

- **Indvejet 14 mio. kg i 2015 → Økologiske æg udgjorde 21 pct. af alle indvejede æg på pakkerierne og 29 pct. af ægsalget i butikkerne**
- **Antal slagtede kyllinger i 2015 ca. 650.000**
- **Omkring 150-175.000 slagteænder**

# INDVEJNING AF ØKOLOGISKE ÆG



Økologiske æg udgjorde omkring 21% af samlede indvejning i 2015

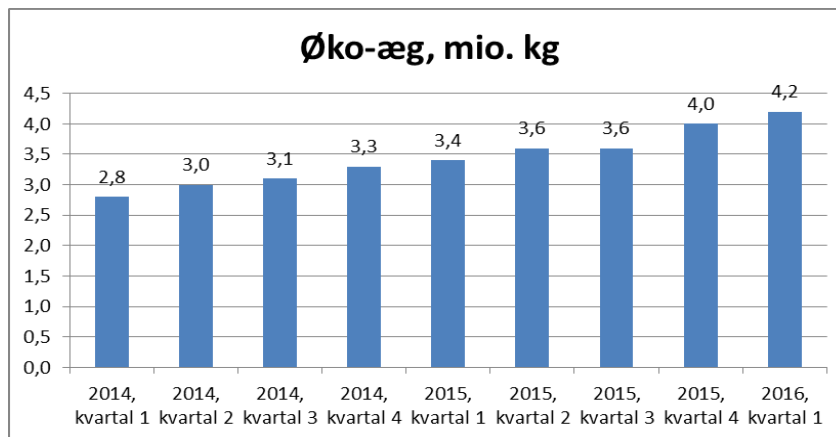
Kilde: Danmarks Statistik  
 **SEGES**

# ØKOLOGISKE ÆG I VOLDSSOM VÆKST

- Indvejningen af økologiske æg på ægpakkerierne har udviklet sig voldsomt i de seneste år – fra 8 mio. kg i 2010 til 15 mio. kg i 2015, svarende til 23,5% af den samlede ægindvejning i det seneste år.

**Indvejning af økologiske æg, pr. kvartal**

Kilde: Danmarks Statistik. 2016 er estimat



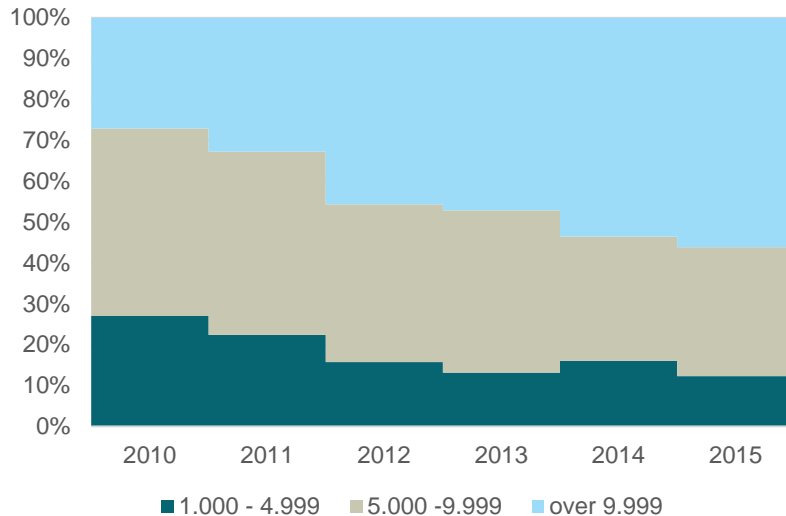
# FORVENTNINGER TIL UDVIKLING PÅ KORT SIGTE

- Det må forventes, at denne udvikling også vil fortsætte i de kommende år som følge af forbrugernes stigende efterspørgsel af økologiske æg samt det faktum, at de danske supermarkeder vil udfase buræg over de kommende år.
- Der kan dermed forventes behov for øget produktion af økologiske æg.
- Markedsandelen i detailhandlen for økologiske æg var på 29,8% i 2015, beregnet på baggrund af værdi (GfK).
- Der er i dag ca. 80 økologiske ægproducenter i Danmark.
- Hos både eksisterende og nye økologer er der dog allerede udvidelser på vej. Der etableres mere end 100.000 nye økologiske hønepladser i 2016 og minimum en tilsvarende mængde i 2017.
- Pakkerierne efterspørger løbende flere økologiske æg – både til hjemmemarkedet og til eksport.

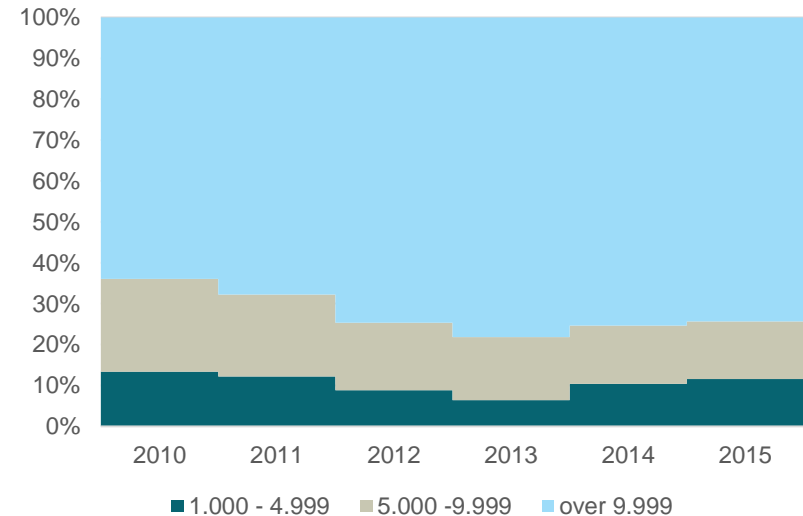


# UDVIKLING I ANDELEN AF BEDRIFTER STØRRE END 1.000 ÅRSHØNS

## Økologiske bedrifter



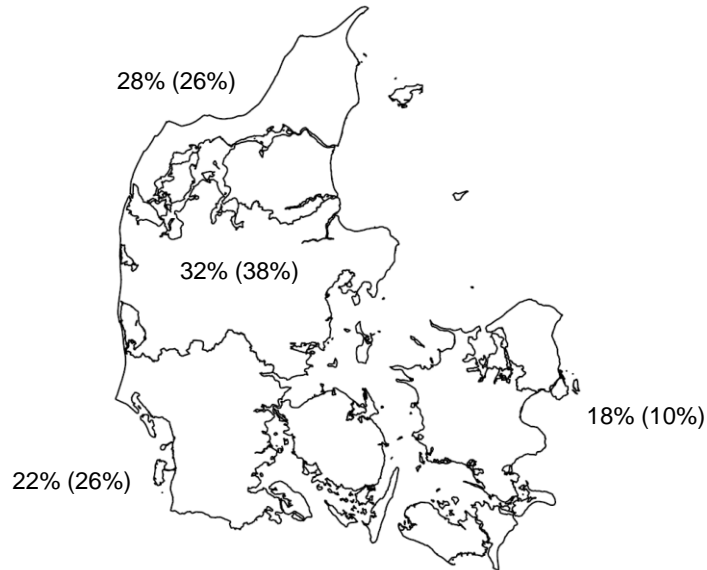
## Konventionelle bedrifter



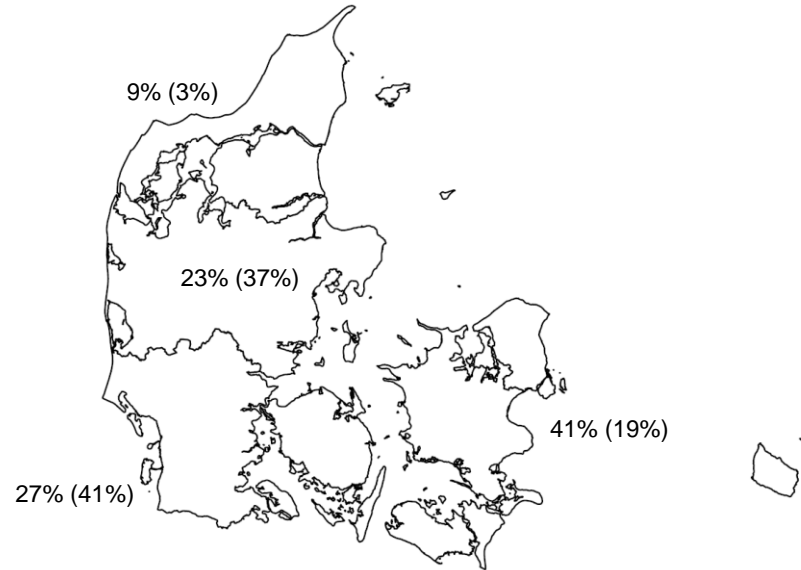
Kilde: Jordbrugsanalyser.dk, udtræk opgjort på CVR niveau og bedrifter med mere end 1.000 årshøns.

# FORDELING AF BEDRIFTER OG ÅRSHØNS

Økologiske bedrifter (høns)



Konventionelle bedrifter (høns)



Kilde: Jordbrugsanalyser.dk, udtræk opgjort på CHR niveau.

# ØKONOMIEN VED ÆGPRODUKTION, 2015

## - BUSINESS CHECK

	Økologi	Buræg
Antal bedrifter	8	5
Antal årshøns	14.500	56.200
Opnået dækningsbidrag, kr. pr. årshøne	118,40	37,30
Årets resultat, kr. pr. årshøne	23,10	1,50
Bundet kapital, kr. pr. årshøne	425	173
Afkastningsgrad, pct.	7,5	3,3

Kilde: Økonomidatabasen, SEGES (Prodgren 8000).

# ØKONOMIEN VED ÆGPRODUKTION, 2015 - ØKONOMIDATABASEN, SEGES

	Økologi	Konventionel
Antal bedrifter	14	14
Antal årshøns	14.732	45.000
Dyrket areal, ha	69	133
Dækningsbidrag, kr. pr. årshøne	165,63	81,36
Driftsresultat, kr. pr. årshøne	39,36	15,63
Aktivmasse, kr. pr. årshøne	1.468	978
Gældsprocent	66,2	61,8
Overskudsgrad, pct.	24,0	7,1
Afkastningsgrad, pct.	5,9	4,0

# ØKONOMIDATA

	Business check	ØDB
Antal bedrifter	8	14
Antal årshøns	14.500	14.732
Opnået dækningsbidrag, kr. pr. årshøne	118,40	165,63
Årets resultat (driftsresultat), kr. pr. årshøne	23,10	39,36
Bundet kapital (aktivmasse), kr. pr. årshøne	425	1.468
Afkastningsgrad, pct.	7,5	5,9

Anm.: Årets resultat indeholder ejer aflønning, modsat driftsresultat. Bundet kapital er aktiver tilhørende ægproduktionen, mens aktivmasse er bedriftens samlede aktiver.

Kilde: Økonomidatabasen, SEGES (Prodgren 8000 og Gtype 151).

# GRUPPERNE

## Sektoranalyser for 4 økologiske driftsgrene

### 1. Landmandsperspektiv

- potentialer og udfordringer i økologisk landbrugsproduktion?

### 2. Rådgiverperspektiv

- hvilke krav stiller det til os i den strategiske rådgivning?

# NYE ANALYSER I 2017